

## SZAKMAI BESZÁMOLÓ

NKA 3532/253 digitalizálás-adatbázis építés pályázat

Magyar Tudományos Akadémia Könyvtár és Információs Központ

### Keleti Gyűjtemény

Jelen pályázat lehetőséget adott arra, hogy a magyarországi orientalisztika egyik legkiemelkedőbb képviselője, az európai iszlámkutatás megteremtője, Goldziher Ignác (1850-1921) nálunk őrzött levelezését, - beleértve nagyszámú képes levelezőlapot - digitalizáljuk, meta-adatokkal ellássuk, s nyilvánosan hozzáférhetővé tegyük on-line katalógusunkban.

Az 1925-ben az Akadémiára beszállított, több mint 1600 személytől és intézménytől érkező leveleket 1931-1933 között a tudós fia, Goldziher Károly nevek szerint rendszerezte, azaz egy gépelt listát készített a teljes anyagról. Katalogizálva azonban soha nem volt.

A létrehozott adatbázis célja a hagyatékban található 13.764 levél digitalizálása és internetes közzététele egy több szempont szerint kereshető katalógusban. Ez összesen 28.327 felvételt jelentett, valamint a rekordokhoz tartozó meta-adatokat. A rekordok az MTA Könyvtár és Információs Központ online katalógusában kerültek megjelenítésre, ahol a meta-adatok mellett már a digitalizált képek is azonnal megjelennek, a könnyebb felhasználás érdekében tematikus részadatbázisként [http://prol.mtak.hu/F/?func=find-c&local\\_base=dis01&ccl\\_term=WBS=GIL](http://prol.mtak.hu/F/?func=find-c&local_base=dis01&ccl_term=WBS=GIL) távolról is mindenki számára elérhető módon, ami a Könyvtár honlapján is megjelenik: ([http://konyvtar.mta.hu/index.php?name=v\\_3\\_2\\_1\\_goldziher](http://konyvtar.mta.hu/index.php?name=v_3_2_1_goldziher))

Az anyag rendkívül komplex volt nyelvileg. Az angol, német, francia, olasz, spanyol, orosz, holland, dán nyelvek mellett igen jelentős mennyiségű jiddis, héber és arab levelezés feldolgozása során a meta-adatok szempontjából külön kihívást jelentett a dátumok helyes értelmezése, elsősorban a héber nyelvű levelek esetében, ahol a leggyakrabban a zsidó valláshoz kötődő módon a Bibliából vett zsoltár- és más idézetekkel, az abban lévő betűk számértékére való utalással jelölték a keltezését.

Ugyancsak körültekintően kellett eljárni annak érdekében, hogy a nevekről készülő authority fájl a név minél több variánsát tartalmazza, itt is különös tekintettel a keleti (arab és héber), illetve az európai nyelvekben használatos alakokra ugyanazon név esetében.

#### *1. Az adatbázis adatszerkezete*

Goldziher Ignác leveleinek adatházisba rendezésénél az MTA Könyvtárában használt Aleph integrált könyvtári rendszert használtuk, amelynek keretében nemcsak a könyvek, hanem a kéziratok leírása is megoldott, kidolgozott és többszörösen kipróbált. Az adatbázis a könyvtár DIS01 alabázisán belül, abba integrálva, ugyanakkor külön is kereshetően jelenik meg. Tekintettel arra, hogy ez az adatbázis határainkon belül és kívül egyaránt nagy érdeklődésre tart számot, az indexált mezők vonatkozásában angol kereshetőséget is biztosítunk.

## 2. Az adatbázis elemei

Az adatbázis képeket és meta-adatokat tartalmaz. Az Aleph integrált könyvtári rendszerben a kézirat meta-adataihoz (bibliográfiai leírás) közvetlenül kapcsoljuk a képeket, ahol megadjuk a kép technikai és adminisztratív adatait. A képeket a katalógus szerverén, azon kívül archív területen tároljuk a hosszú távú megőrzés szempontjai szerint.

A levelek tartalmi feldolgozása során kinyert meta-adatok, azaz a bibliográfiai leírás a következő mezőket tartalmazza. Csillag jelöli az indexált mezőket. Az aláhúzás arra utal, hogy a mező csak szükség esetén kerül kitöltésre.

001 – Rekord azonosító /automatikus mező/

008 – Jellemzők és információ /részlegesen kitölthető már a sablonban/

040 – Leírás forrása

041 – Nyelvkód

\*100 – Szerző – a szerzőkről authority rekord is készül

\*245 – Cím

\*260 – Hely, idő

300 – Terjedelem

500 – Megjegyzés(ek)

505 – Tartalom (ismételhető)

\*546 – Megjegyzés nyelvről

653 – Szabad tárgyszó

\*700 – Személynév további –közreműködő

\*905 – Személy (spec.) – címzett

BAS – Bázis

850 – Lelőhely

\*852 – Elhelyezés

## 3. A kitöltés módja

A 2-es pont tartalmazza azokat a mezőket (és csak azokat), amelyek ebben az adatbázisban kitöltésre kerülnek. Jelen útmutató az űrlapok leírásaiban előforduló speciális jelölésekre, kicmelésekre vonatkozó ismertetéseket, és a pályázati adatfeldolgozás során az ezekre vonatkozó megoldásokat tartalmazza, a bibliográfiai adatesoportok sorrendjében.

### **Jellemzők és információ (008-as mező)**

A sablonba már bekerülnek az általános adatok. Rekordonként fel kell azonban tüntetni a dátumot (ha ismert) és a nyelvet (a kódtáblázat alapján), valamint a keletkezés helyének országkódját (a megfelelő táblázat alapján)

### **Leírás forrása (040-es mező)**

**a:** MTAK

**b:** hun

### **Nyelvkód (041-es mező)**

- a levél főrészének nyelve, kitöltése kötelező, a kódtáblázat alapján, a többnyelvűség jelölése kötelező

### **Személynév (besorolási adatként) (100-as, 700-as mező) (indexelt, Authority)**

- a vezetéknevet nem kell verzálni ( pl. ACSAY Antal **helyett:** Acsay, Antal)
- a vezetéknev után vesszőt teszünk, magyar személynevek esetében is
- a névindexből beemelni
- ha 2 vagy 3 személy neve kerül fel szerzőként (pl. a levelet, hivatalos iratot többen írták, vagy szerepel rajta Goldziher választervezete is), a főtétele (100-as mező) az eredeti levél írójának neve lesz, a többi további szerzőként a 700-as mezőbe kerül
- kitöltendő almezők: **a, j, d** (**d** akkor, ha ismert)

### **Cím (245-ös mező) (indexelt)**

- csak az **a** almező használatos: a levelek szerzője lesz általában a cím kezdete (pl. Acsay Antal levele(i) Goldziher Ignácnak)

### **Hely, idő (260-as mező) (indexelt)**

- almezők:
  - o **a** – a levél keletkezésének helye, ha nem megállapítható: [S. l.]
  - o **e** – a levél keletkezésének ideje, ha nem megállapítható: [S. a.]

### **Terjedelem (300-as mező)**

Csak az **a** almező kerül kitöltésre, pl. 2 db (4 folio)

### **Megjegyzés (500-as mező)**

Pl.: Autogr., Nyomtatv.

### **Megjegyzés nyelvről (546-os mező)**

Pl.: Magyar ny.

**Szabad tárgyszó (653-as mező)**

Pl. levél, névjegy, képeslap, gyásztávirat

**Személy (spec.) (besorolási adatként) (905-ös mező, indexelt)**

A 100-as, ill. 700-es mezőkhöz hasonlóan kerül kitöltésre az **a**, **j** és **d** almező. Ide kerül a pl. levél címzettje és ez a **4-es** almezőben kerül jelzésre.

Goldziher levelezésének a kutatók mindig is nagy fontosságot tulajdonítottak. Ennek az adatbázisnak a létrejötté – már látható módon – tovább növeli a nemzetközi érdeklődést, sőt reményeink szerint arra is lehetőséget biztosít, hogy a világ legkülönbözőbb gyűjteményeiben található Goldziher levelek, - akár egy link formájában – a jövőben csatlakozhassanak ehhez a gazdag adatbázishoz.

Budapest, 2013. szeptember 26.



*Kelecsényi Ágnes*  
/Dr. Kelecsényi Ágnes/

osztályvezető, projekt felelős

Keleti Gyűjtemény

Rekord teljes megjelenítése

Rekord: 21 / 157

Válasszon formátumot: [Teljes formátum](#) [Katalóguscédula](#) [HUNMARC](#)

Rendszershám 000049635  
Rakl. szám GIL/38/01/022

Szerző [Schreiner, Márton \(1863-1926\)](#)  
Cím [M. Schreiner's letter to Ignaz Goldziher](#)  
Kiad. hely [Berlin](#)  
Év [\[5\]661, parshat Eikev 02 \[1901. 07. 29\]](#)  
Terjedelem 2 fol. (4 p.)  
Megjegyzés Autograph  
Mj. nyelvről In Hebrew  
Tárgyszó [letter](#)  
Személy sp. [Goldziher bequest](#)  
[Goldziher, Ignác \(1850-1921\) \(recipient\)](#)



Digitális objektum [M. Schreiner's letter to Ignaz Goldziher](#)  
[M. Schreiner's letter to Ignaz Goldziher](#)  
[M. Schreiner's letter to Ignaz Goldziher](#)

Válasszon formátumot: [Teljes formátum](#) [Katalóguscédula](#) [HUNMARC](#)

◀ Előző rekord

Következő rekord ▶

◀ Előző rekord



Keleti kézirat

[Bejelentkezés](#) | [Kölcsönzéseim](#) | [Beállítások](#) | [Adatbázisok](#) | [Észrevételek](#) | [Súgó](#) | [Metalib](#)  
[Böngész](#) | [Keres](#) | [Találatok](#) | [Korábbi keresések](#) | [E-pole](#) | [English](#)

◀ [Previous Record](#)

[Next Record](#) ▶

Rekord: 1 / 1

Válasszon formátumot: [Teljes formátum](#) | [Katalóguscédula](#) | [HUNMARC](#)

Rendszershám 000044405  
Rakt. szám GIL/20/1/03



Szerző [Enten, Manó \(1886-?\)](#)  
Cím [Manó Enten's, Sámuel Kandel's and Jakob Schwarcz's letter to Ignaz Goldziher](#)

Kiad. hely [Kiskunfélegyháza](#)  
Év [1909. 03. 07](#)

Terjedelem 1 fol. (2 p.)  
Megjegyzés Autograph

Mj. nyelvről Picture postcard  
Tárgyszó In Hungarian

Melléklettel [letter](#)  
[Goldziher bequest](#)

[Kandel, Sámuel](#)  
[Schwarcz, Jakob](#)  
[Goldziher, Ignác \(1850-1921\) \(recipient\)](#)

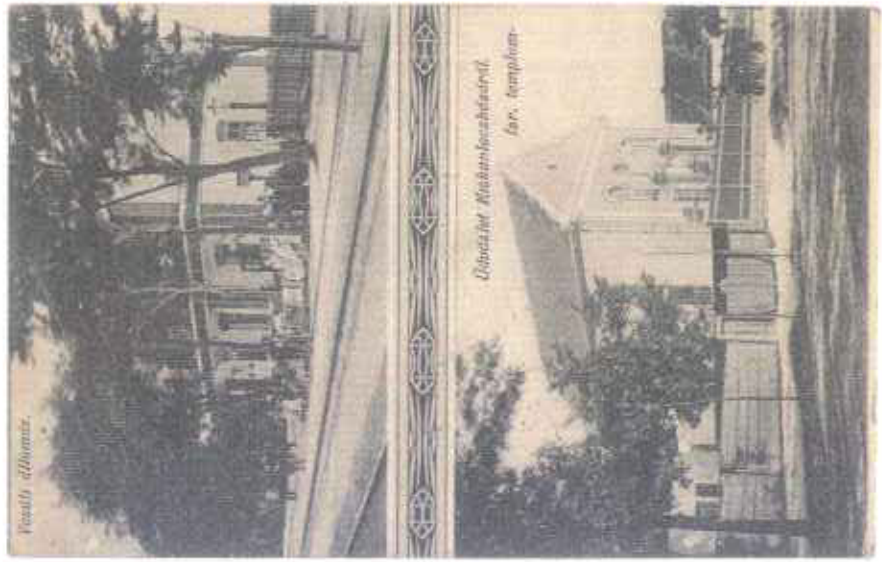
Személy sp.

Digitális objektum

[Manó Enten's, Sámuel Kandel's and Jakob Schwarcz's letter to Ignaz Goldziher](#)

[Manó Enten's, Sámuel Kandel's and Jakob Schwarcz's letter to Ignaz Goldziher](#)

A GIL/20/11/03 rekord részlete



Válasszon formátumot: [Teljes formátum](#) [Katalóguscédula](#) [HUNMARC](#)

Rendszershám	000039335
Rakt. szám	GIL/05/01/105
Szerző	● <a href="#">Bezold, Carl (1859-1922)</a>
Cím	● <a href="#">Bezold's and Mrs. Bezold's letter to Ignaz Goldziher</a>
Kiad. hely	● <a href="#">[New York (N.Y.)]</a>
Év	● <a href="#">[1913. 03. 18]</a>
Terjedelem	1 fol. (2 p.)
Megjegyzés	Autograph Picture postcard
Mj. nyelvről	In German
Targyszó	● <a href="#">letter</a>
Mellékletel	● <a href="#">Goldziher bequest</a>
Személy sp.	● <a href="#">Bezold, Adele</a>
	● <a href="#">Goldziher, Ignác (1850-1921) (recipient)</a>



Digitális objektum

 [Bezold's and Mrs. Bezold's letter to Ignaz Goldziher](#)

 [Bezold's and Mrs. Bezold's letter to Ignaz Goldziher](#)

Részletek a GIL/05/01/105-ös rekordból:





Public Library, New York City.

